



แผนปฏิบัติการประจำปีงบประมาณ พ.ศ. 2567
สำนักบริการวิชาการ มหาวิทยาลัยมหาสารคาม

สำนักบริการวิชาการ มหาวิทยาลัยมหาสารคาม
จัดโดยฝ่ายสำนักงาน <https://uniquest.msu.ac.th/>

คำนำ

ในปีงบประมาณ พ.ศ. 2567 มหาวิทยาลัยกำหนดให้คณะ-สถาบัน-สำนัก-หน่วยงานเทียบเท่าคณะ จัดทำคำรับรองการปฏิบัติราชการ เพื่อเป็นการประเมินผลการบริหารจัดการของคณะ/หน่วยงานให้มีคุณภาพมาตรฐาน เพื่อสนับสนุนภารกิจหลักของคณะ/หน่วยงานและมหาวิทยาลัยให้เป็นองค์กรที่มีความเป็นเลิศนั้น

ดังนั้น สำนักบริการวิชาการ มีความคาดหวังให้แผนการปฏิบัติราชการประจำปีงบประมาณ พ.ศ. 2567 ฉบับนี้เป็นเครื่องมือสำหรับการบูรณาการและการเปลี่ยนแปลงแผนไปสู่การปฏิบัติที่ชัดเจน และผลักดันให้การดำเนินงานในภารกิจต่างๆ ของสำนักบริการวิชาการ มหาวิทยาลัยมหาสารคาม ตอบสนองทิศทางการพัฒนามหาวิทยาลัยตามยุทธศาสตร์ต่างๆ ที่กำหนด เกิดผลสัมฤทธิ์และบรรลุเป้าหมายตามวิสัยทัศน์ของมหาวิทยาลัยที่นำไปสู่คุณภาพและมาตรฐานในการจัดการศึกษาได้อย่างเป็นรูปธรรมที่ชัดเจนและได้รับการยอมรับในระดับชาติและนานาชาติต่อไป รวมทั้งใช้ประโยชน์สำหรับผู้สนใจ

สำนักบริการวิชาการ
มหาวิทยาลัยมหาสารคาม
เมษายน 2567

สารบัญ

| ส่วนที่ 1 | หน้า |
|---|------|
| บทนำ | 1 |
| 1. ข้อมูลพื้นฐาน..... | 1 |
| 1.1 ประวัติความเป็นมา..... | 1 |
| 1.2 ที่ตั้ง..... | 1 |
| 1.3 วัตถุประสงค์..... | 1 |
| 1.4 โครงสร้างการบริหาร..... | 2 |
| 1.5 จำนวนบุคลากร..... | 3 |
| 1.6 คณะกรรมการอำนวยการ สำนักบริการวิชาการ..... | 3 |
| | |
| ส่วนที่ 2 | 4 |
| ทิศทางนโยบายและการดำเนินงาน | 4 |
| ปรัชญา/วิสัยทัศน์/พันธกิจ/ปณิธาน/วัตถุประสงค์..... | 4 |
| ยุทธศาสตร์และแนวทางการพัฒนา สำนักบริการวิชาการมหาวิทยาลัยมหาสารคาม..... | 5 |
| ตัวชี้วัดแผนปฏิบัติการประจำปี..... | 5 |
| ยุทธศาสตร์ที่ 1 | 5 |
| ยุทธศาสตร์ที่ 2 | 5 |
| ยุทธศาสตร์ที่ 3 | 6 |
| การวิเคราะห์จุดแข็ง จุดอ่อน โอกาส และอุปสรรค (SWOT Analysis) | 7 |
| ผลการวิเคราะห์ SWOT ปัจจัยภายในและปัจจัยภายนอก..... | 8 |
| แผนปฏิบัติการประจำปีงบประมาณ พ.ศ. 2567 สำนักบริการวิชาการ..... | 10 |
| | |
| ภาคผนวก | |
| - คำสั่งที่ 607/2566 แต่งตั้งคณะกรรมการดำเนินงานสำนักบริการวิชาการ ประจำปี พ.ศ. 2567 (21 ธันวาคม 2566) | |

ส่วนที่ 1

บทนำ

1. ข้อมูลพื้นฐาน

1.1 ประวัติความเป็นมา

จากการที่ มหาวิทยาลัยมหาสารคามเป็นสถาบันการศึกษาระดับอุดมศึกษาในการกำกับของรัฐบาลใหญ่ในภูมิภาคนี้ มีการจัดทำโครงการและรับโครงการต่างๆ ทางวิชาการมากมายซึ่งดำเนินการโดยคณะที่เกี่ยวข้อง ซึ่งเพื่อให้เป็นไปในแนวเดียวกัน และทางมหาวิทยาลัยได้รับโครงการถ่ายทอดความรู้และเทคโนโลยีแบบผสมผสาน อย่างเร่งด่วน อธิการบดีจึงมีโครงการให้จัดตั้งสำนักบริการวิชาการ การจัดตั้งสำนักบริการวิชาการ มีความมุ่งมั่นในการส่งเสริมแสวงหาความเป็นเลิศทางวิชาการ โดยศึกษาภูมิปัญญาท้องถิ่นผสมผสานกับวิทยาการที่เป็นสากลให้เกิดความงอกงามทางสติปัญญา สามารถพัฒนาตนเองให้ เพียงพร้อมด้วยวิชาการ จริยธรรม และคุณธรรม พัฒนาการศึกษาและบริการวิชาการที่หลากหลายและมีคุณภาพอย่างต่อเนื่องเพื่อเป็นแหล่งบริการวิชาการ เป็นตัวแทนของมหาวิทยาลัยและหน่วยงานในมหาวิทยาลัย ในการจัดการด้านการติดต่อเจรจาเชิงธุรกิจและจัดการเกี่ยวกับเงื่อนไขทางกฎหมายและข้อตกลงในการรับทำโครงการ ตลอดจนเป็นผู้ดูแลผลประโยชน์ที่มหาวิทยาลัยพึงได้จากการวิจัย และบริการวิชาการ

ตั้งขึ้นเมื่อวันที่ 25 ตุลาคม 2544 โดยใช้ชื่อว่า “โครงการจัดตั้งสำนักบริการวิชาการ” และจัดตั้งอย่างเป็นทางการ เมื่อวันที่ 3 กุมภาพันธ์ 2546 โดยใช้ชื่อว่า “สำนักบริการวิชาการ มหาวิทยาลัยมหาสารคาม ” มีบุคลากรในสำนักเริ่มแรกจำนวน 4 คน โดยมีผู้ช่วยศาสตราจารย์ ดร.ไกรสร ชัยโรจน์ กาญจนานันท์ ดำรงตำแหน่งผู้อำนวยการสำนักบริการวิชาการ (25 ตุลาคม 2544 – ธันวาคม 2551) นายวิวัฒน์ ศศิวรรณพงศ์ ดำรงตำแหน่งรักษาการผู้อำนวยการสำนักบริการวิชาการ (ธันวาคม 2551 – 30 กันยายน 2553) ดร.ยุทธพล ทวะชาติ ดำรงตำแหน่งผู้อำนวยการสำนักบริการวิชาการ (1 ตุลาคม 2553 – 31 มกราคม 2561) ปัจจุบัน ผู้ช่วยศาสตราจารย์ธีรยุทธ ชาติชนะยืนยง (1 กุมภาพันธ์ 2561- ปัจจุบัน) สำนักบริการวิชาการ มีบุคลากรทั้งสิ้น 19 คน สำนักบริการวิชาการมีการบริหารงานโดยการแต่งตั้งคณะกรรมการอำนวยการเพื่อเป็นผู้บังคับบัญชา ควบคุม ดูแลการดำเนินงานสำนักฯ ให้เป็นไปด้วยความเรียบร้อยและมีประสิทธิภาพ

1.2 ที่ตั้ง

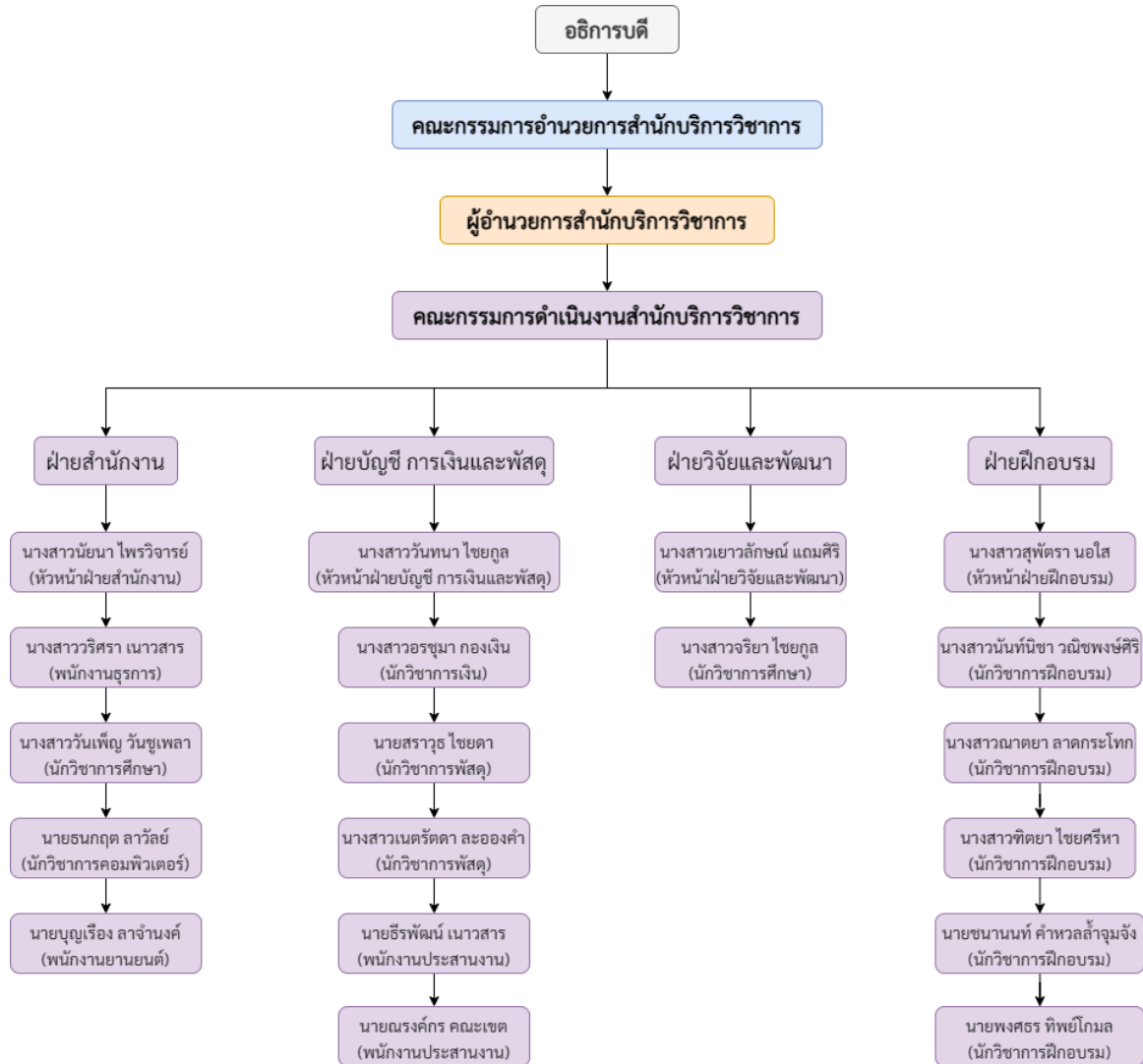
อาคารบริการวิชาการ ชั้น 1 มหาวิทยาลัยมหาสารคาม ตำบลขามเรียง อำเภอกันทรวิชัย จังหวัดมหาสารคาม

1.3 วัตถุประสงค์

1. ให้คำปรึกษาทางวิชาการ เทคนิค และวิชาชีพ
2. จัดการฝึกอบรม สัมมนา อภิปราย บรรยาย หรือเรียกชื่อเป็นอย่างอื่นที่มี โครงการการหรือหลักสูตร และช่วงเวลาที่แน่นอน
3. เป็นตัวแทนของมหาวิทยาลัยในการรักษาผลประโยชน์อันเกี่ยวสิทธิประโยชน์ในทรัพย์สินทางปัญญา
4. การค้นคว้า สืบค้น ออกแบบ วางผัง วางแผน วิเคราะห์ วิจัย สิ่งประดิษฐ์ ปัญญาประดิษฐ์ ทดสอบ ตรวจสอบ เขียน และแปล

5. พัฒนาและส่งเสริมการบริหารจัดการและการจัดจำหน่าย ผลิตภัณฑ์ หรือผลิตผล
ทางด้านวิชาการการของมหาวิทยาลัย

1.4 โครงสร้างการบริหาร



ข้อมูล ณ วันที่ 4 เม.ย. 2567

1.5 จำนวนบุคลากร

| ลำดับที่ | ชื่อ-สกุล | ตำแหน่ง | ประเภท | หมายเหตุ |
|----------|--|--------------------------------------|--------------|--------------------------------|
| 1 | ผู้ช่วยศาสตราจารย์ธีรยุทธ ชาติชนะยืนยง | ผู้รักษาการในตำแหน่ง ผู้อำนวยการ | ข้าราชการ | |
| 2 | นางสวณัยนา ไพโรวิจารณ์ | หัวหน้าฝ่ายสำนักงาน | พนักงานบรรจุ | หัวหน้าฝ่ายสำนักงาน |
| 3 | นางสาวเยาวลักษณ์ แถมศิริ | หัวหน้าฝ่ายวิจัยและพัฒนา | พนักงานบรรจุ | หัวหน้าฝ่ายวิจัยและ พัฒนา |
| 4 | นางวันทนา ไชยกุล | หัวหน้าฝ่ายบัญชีการเงิน และ พัสดุ | พนักงานบรรจุ | หัวหน้าฝ่ายการเงิน และบัญชี |
| 5 | นางสาวสุพัตรา นอใส | หัวหน้าฝ่ายฝึกอบรม | พนักงานบรรจุ | หัวหน้าฝ่ายฝึกอบรม |
| 6 | นางสาวอรชума กองเงิน | นักวิชาการเงิน | พนักงานบรรจุ | |
| 7 | นายสรารุช ไชยดา | นักวิชาการพัสดุ | พนักงานบรรจุ | |
| 8 | นางสาววิศรา เนาวสาร | พนักงานธุรการ | พนักงานบรรจุ | |
| 9 | นางสาววันเพ็ญ วันชูเพรา | นักวิชาการศึกษา | พนักงานบรรจุ | |
| 10 | นางสาวนันทนิชา วณิชพงษ์ศิริ | นักวิชาการฝึกอบรม | พนักงานบรรจุ | |
| 11 | นางสาวณมตยา ลาดกระโทก | นักวิชาการฝึกอบรม | พนักงานบรรจุ | |
| 11 | นางสาวประภาวรรณ เสนาเพ็ง | นักวิชาการศึกษา | พนักงานบรรจุ | |
| 12 | นายบุญเรือง ลาจำนงค์ | พนักงานขับรถ | พนักงานบรรจุ | |
| 13 | นายธีรพัฒน์ เนาวสาร | พนักงานประสานงาน | พนักงานบรรจุ | |
| 14 | นางสาวศิตยา ไชยศรีหา | นักวิชาการฝึกอบรม | พนักงานบรรจุ | |
| 15 | นายธนกฤต ลาวัลย์ | นักวิชาการคอมพิวเตอร์ | พนักงานบรรจุ | |
| 16 | นายชนานนท์ คำหวลล้ำจุมจิ่ง | นักวิชาการฝึกอบรม | พนักงานบรรจุ | 16 พ.ย.2565 |
| 17 | นายพงศธร ทิพย์โกมล | นักวิชาการฝึกอบรม | พนักงานบรรจุ | 1 มิ.ย.2566 |
| 18 | นางสาวเนตรรัตดา ละอองคำ | นักวิชาการพัสดุ | พนักงานบรรจุ | 5 ต.ค.2566 |
| 19 | นางสาวจริยา ไชยกุล | นักวิชาการศึกษา | พนักงานบรรจุ | 1 มี.ค.2567 |

1.6 คณะกรรมการอำนวยการ สำนักบริการวิชาการ

คำสั่งมหาวิทยาลัยมหาสารคาม ที่ 2906/2565 เรื่อง แต่งตั้งคณะกรรมการอำนวยการสำนักบริการ
วิชาการ ลงวันที่ 28 ตุลาคม พ.ศ. 2565

- | | |
|----------------------------------|---------------------|
| 1. อธิการบดีมหาวิทยาลัยมหาสารคาม | ประธานกรรมการ |
| 2. รองอธิการบดีฝ่ายคลังและพัสดุ | รองประธานกรรมการ |
| 3. รองศาสตราจารย์อริวิชญ์ กุมพล | กรรมการ |
| 4. นายรัชดา จุฬารี | กรรมการ |
| 5. นายวัลลภ วรรณปะเถาว์ | กรรมการ |
| 6. นายณรงค์ เหล่าสุวรรณ | กรรมการ |
| 7. นายจีรพันธ์ ภูครองเพชร | กรรมการ |
| 8. ผู้อำนวยการสำนักบริการวิชาการ | กรรมการและเลขานุการ |

ส่วนที่ 2

ทิศทางนโยบายและการดำเนินงาน

สำนักบริการวิชาการ

ปรัชญา

นำความรู้สู่สังคม เสริมสร้างและพัฒนาการบริการวิชาการด้วยองค์ความรู้ที่เป็นปัจจุบัน และนวัตกรรมที่ทันสมัย

วิสัยทัศน์

เป็นผู้นำด้านการบริการวิชาการที่ตอบสนองความต้องการของหน่วยงานภายในและองค์กรภายนอกในระดับท้องถิ่น ระดับชาติ และระดับสากล

พันธกิจ

1. มุ่งสร้างบริการวิชาการ และพัฒนาหลักสูตรที่สอดคล้องและทันสมัยตรงต่อความต้องการของกลุ่มเป้าหมาย โดยบุคลากรและวิทยาการที่มีคุณภาพ
2. เป็นองค์กรบริการวิชาการที่ดีที่สุด มุ่งสร้างทักษะองค์ความรู้ให้ผู้รับบริการนำไปพัฒนาองค์กรตนเองต่อไป
3. ให้บริการที่ประทับใจ โดยยึดมั่นคุณธรรมและจรรยาบรรณ

ปณิธาน

สำนักบริการวิชาการ มุ่งการเผยแพร่ให้บริการวิชาการสู่สังคมและชุมชน เชื่อมประสานองค์ความรู้สากลกับองค์ความรู้ท้องถิ่นแบบบูรณาการและพัฒนาองค์กรเพื่อความเป็นเลิศทางด้านบริการวิชาการ

วัตถุประสงค์

เพื่อเป็นศูนย์ประสานงานการให้บริการทางวิชาการในด้านต่างๆ ดังนี้

1. ให้คำปรึกษาทางวิชาการ เทคนิค และวิชาชีพ
2. จัดการฝึกอบรม สัมมนา อภิปราย บรรยาย หรือเรียกชื่อเป็นอย่างอื่นที่มี โครงการหรือหลักสูตร และช่วงเวลาที่เหมาะสม
3. เป็นตัวแทนของมหาวิทยาลัยในการรักษาผลประโยชน์อันเกี่ยวสิทธิประโยชน์ในทรัพย์สินทางปัญญา
4. การค้นคว้า สืบค้น ออกแบบ วางผัง วางแผน วิเคราะห์ วิจัย สิ่งประดิษฐ์ ปัญญาประดิษฐ์ ทดสอบ ตรวจสอบ เขียน และแปล
5. พัฒนาและส่งเสริมการบริหารจัดการและการจัดจำหน่าย ผลิตภัณฑ์ หรือผลิตผลทางด้านวิชาการของมหาวิทยาลัย

ยุทธศาสตร์และแนวทางการพัฒนา สำนักบริการวิชาการมหาวิทยาลัยมหาสารคาม

สำนักบริการวิชาการกำหนดยุทธศาสตร์การพัฒนาสำนักบริการวิชาการ 3 ยุทธศาสตร์ ดังนี้

1. พัฒนาการบริการวิชาการแบบมีส่วนร่วม บนฐานความต้องการของหน่วยงานภายในและองค์กรภายนอกในระดับท้องถิ่น ระดับชาติ และระดับสากล
2. พัฒนาองค์กรตามหลักการบริหารจัดการที่ดีและพัฒนาสู่ระบบสากล
3. พัฒนาบุคลากรให้มีประสิทธิภาพและคุณภาพอย่างต่อเนื่อง ตลอดจนการส่งเสริมคุณธรรม จริยธรรมในการปฏิบัติงาน

ตัวชี้วัดแผนปฏิบัติการประจำปี

- 1) ร้อยละความสำเร็จของการบรรลุเป้าหมายตัวชี้วัดตามแผนปฏิบัติการประจำปี ไม่น้อยกว่าร้อยละ 80
- 2) ร้อยละของโครงการ/กิจกรรมตามแผนฯที่มีการดำเนินงานแล้วเสร็จภายในระยะเวลาที่กำหนด ไม่น้อยกว่าร้อยละ 70

ยุทธศาสตร์ที่ 1 : พัฒนาการบริการวิชาการแบบมีส่วนร่วม บนฐานความต้องการของหน่วยงานภายในและองค์กรภายนอกในระดับท้องถิ่น ระดับชาติ และระดับสากล

กลยุทธ์ที่ 1 : นำองค์ความรู้ ภูมิปัญญาและทรัพยากรทั้งภายในและภายนอกมหาวิทยาลัยมหาสารคามไปพัฒนา เรียนรู้ร่วม และถ่ายทอดสู่องค์กรภาครัฐและเอกชน

มาตรการ

- 1.1 พัฒนาหลักสูตรที่ทันสมัยสอดคล้องกับความต้องการของกลุ่มเป้าหมายและสถานการณ์ที่เปลี่ยนแปลง
- 1.2 มีแผนการดำเนินโครงการบริการวิชาการเพื่อสังคม
- 1.3 จัดทำแผนและหลักสูตรร่วมกับหน่วยงานภายในมหาวิทยาลัย

ยุทธศาสตร์ที่ 2 : พัฒนาองค์กรตามหลักการบริหารจัดการที่ดีและพัฒนาสู่ระบบสากล

กลยุทธ์ 1 : พัฒนาระบบการบริหารจัดการในทุกๆ ด้านแบบมีส่วนร่วม

มาตรการ

- 1.1 มอบหมายให้เจ้าหน้าที่ทุกคนช่วยกันจัดทำเอกสารเบิกจ่ายเงินและจ้างพนักงานรายวันเพิ่ม
- 1.2 มอบหมายให้ฝ่ายฝึกอบรมและฝ่ายวิจัยและพัฒนารับผิดชอบงานด้านการตลาดและพัฒนาหลักสูตร
- 1.3 สร้างมาตรฐานความปลอดภัยในการป้องกันโควิด-19ระหว่างการอบรม

กลยุทธ์ 2 : ลดต้นทุนและเพิ่มประสิทธิภาพในการบริหารจัดการ

มาตรการ

- 2.1 วางแผนในการปฏิบัติงานให้ชัดเจนและปฏิบัติงานให้เป็นไปตามแผนที่ตั้งไว้
- 2.2 ปรับแก้ระเบียบสำนักบริการวิชาการ เพื่อเพิ่มประสิทธิภาพในการทำงาน

2.3 มีการรายงานผลการดำเนินงานต่อคณะกรรมการอำนวยการสำนักฯ และสภามหาวิทยาลัย

2.4 ทบทวนแผนกลยุทธ์ทางการเงินระยะยาว

2.5 สร้างช่องทางในการติดตามขั้นตอนการเบิกจ่ายเงินโครงการ

2.6 ติดตามการดำเนินการคืบความค้างเก่า

2.7 หาวิธีการรับค่าลงทะเบียนจากเงินรายได้ของมหาวิทยาลัย

กลยุทธ์ 3 : สนับสนุนการแลกเปลี่ยนความรู้ทางวิชาการกับเครือข่ายบริการวิชาการทั้งภายในและภายนอกประเทศ

มาตรการ

3.1 สร้างเครือข่ายภายนอกในกลุ่มเป้าหมายใหม่เพิ่มเติม

3.2 พัฒนาการทำงานเป็นทีมอย่างมีมาตรฐาน

3.3 มีแผนการดำเนินงานบริการวิชาการร่วมกับหน่วยงานภายใน

กลยุทธ์ 4 : แสวงหารายได้จากบริการวิชาการในรูปแบบต่างๆ โดยสามารถพึ่งพาตนเองและจัดสรรรายได้ให้กับมหาวิทยาลัยโดยยึดมั่นคุณธรรมและจริยธรรม

มาตรการ

4.1 สร้างหลักสูตรใหม่ที่ทันสมัยให้ตรงกับกระแสความต้องการของกลุ่มเป้าหมาย

4.2 ขยายกลุ่มเป้าหมายผู้เข้ารับการอบรมให้หลากหลายมากขึ้น

4.3 สร้างช่องทางในการสมัครอบรมและประชาสัมพันธ์หลักสูตร

4.4 เพิ่มเครือข่ายการอบรมกับหน่วยงานเอกชนผ่านผู้ทรงคุณวุฒิในคณะกรรมการ

อำนวยการสำนักบริการวิชาการ

กลยุทธ์ 5 : พัฒนาระบบการบริหารจัดการขององค์กรสู่ระบบสากล

ยุทธศาสตร์ที่ 3 : พัฒนาบุคลากรให้มีประสิทธิภาพและคุณภาพอย่างต่อเนื่อง ตลอดจนการส่งเสริมคุณธรรม จริยธรรมในการปฏิบัติงาน

กลยุทธ์ 1 : พัฒนาบุคลากรให้มีความรู้คู่คุณธรรม

มาตรการ

1.1 ส่งเสริมและสนับสนุนให้บุคลากรมีการพัฒนาตนเองอย่างสม่ำเสมอและต่อเนื่องผ่านระบบสารสนเทศของมหาวิทยาลัย

1.2 จัดสรรงบประมาณให้บุคลากรทุกคนมีการศึกษาหาความรู้และพัฒนาตนเองอยู่เสมอ

กลยุทธ์ 2 : เสริมสร้างสุขภาพของบุคลากรให้มีสุขภาพแข็งแรงทั้งร่างกายและจิตใจ

กลยุทธ์ 3 : สร้างบรรยากาศและสิ่งแวดล้อมในการทำงานที่ดี

มาตรการ

3.1 เร่งรัดการหาผู้รับจ้างเพื่อก่อสร้างสำนักงานใหม่

การวิเคราะห์จุดแข็ง จุดอ่อน โอกาส และอุปสรรค (SWOT) สำนักบริการวิชาการ

จุดแข็ง (Strengths)

1. บุคลากรมีศักยภาพ มีทักษะที่หลากหลาย (Multi-skills)
2. บุคลากรมีความเสียสละ พัฒนาตนเอง และปฏิบัติหน้าที่แทนกันได้
3. มีการสร้างเครือข่ายด้านการตลาดที่เข้มแข็ง ครอบคลุมทุกพื้นที่
4. ระเบียบการปฏิบัติงานมีความยืดหยุ่น คล่องตัวสูงกว่าระบบราชการทั่วไป
5. การทำงานและประสานงานร่วมกัน อย่างมีประสิทธิภาพเป็นอันหนึ่งอันเดียวกัน
6. มีการบริหารจัดการรายได้ที่ทำให้เกิดผลกำไรจากการดำเนินงาน
7. มีผู้บริหาร คณะกรรมการอำนวยการ ที่มีวิสัยทัศน์ พร้อมให้คำปรึกษาและข้อเสนอแนะ
8. มีเป้าหมายการดำเนินงานที่ชัดเจน
9. บุคลากรพร้อมที่จะเรียนและพัฒนาตนเอง
10. บุคลากรสามารถพัฒนาหลักสูตรที่สอดคล้องกับความต้องการของกลุ่มเป้าหมาย
11. มีการประยุกต์ใช้นวัตกรรมเทคโนโลยีสารสนเทศในการบริหารจัดการภายในหน่วยงาน

จุดอ่อน (weaknesses)

1. สถานที่ตั้งสำนักงานไม่เอื้อต่อการปฏิบัติงานและบุคคลที่มาติดต่องาน
2. มีการดำเนินโครงการบริการวิชาการร่วมกับหน่วยงานภายในมหาวิทยาลัยค่อนข้างน้อย
3. ขาดบุคลากรที่รับผิดชอบด้านการตลาดและการพัฒนาหลักสูตรที่ทันสมัย
4. บุคลากรที่ทำหน้าที่เอกสารเบิกจ่ายมีไม่เพียงพอ
5. บุคลากรส่วนใหญ่ขาดทักษะการเป็นพิธีกรและการเขียนหนังสือราชการ
6. ระเบียบบางข้อมีปัญหาในทางปฏิบัติ

โอกาส (Opportunities)

1. มหาวิทยาลัยมีระบบเทคโนโลยีสารสนเทศที่ทันสมัย
2. มหาวิทยาลัยมีนโยบายส่งเสริมด้านบริการวิชาการที่ชัดเจน
3. หน่วยงานภายนอกให้การยอมรับในชื่อเสียงของมหาวิทยาลัย
4. มหาวิทยาลัยให้ความสำคัญกับการดำเนินกิจกรรมของสำนักบริการวิชาการ
5. ได้รับความร่วมมือจากหน่วยงานภายในมหาวิทยาลัยในการดำเนินด้านบริการวิชาการ
6. สำนักบริการวิชาการ มหาวิทยาลัยมหาสารคามเป็นหน่วยงานของรัฐ ทำให้ผู้รับบริการเกิดความน่าเชื่อถือ
7. รัฐบาลให้ความสำคัญในการจัดสรรงบประมาณเพื่อพัฒนาบุคลากรของรัฐ
8. มหาวิทยาลัยมหาสารคามให้ความสำคัญในการพัฒนาศักยภาพบุคลากร

อุปสรรค (Threats)

1. มหาวิทยาลัยมีระบบเทคโนโลยีสารสนเทศที่ทันสมัย
2. มหาวิทยาลัยมีนโยบายส่งเสริมด้านบริการวิชาการที่ชัดเจน
3. หน่วยงานภายนอกให้การยอมรับในชื่อเสียงของมหาวิทยาลัย
4. มหาวิทยาลัยให้ความสำคัญกับการดำเนินกิจกรรมของสำนักบริการวิชาการ

5. ได้รับความร่วมมือจากหน่วยงานภายในมหาวิทยาลัยในการดำเนินด้านบริการวิชาการ
6. สำนักบริการวิชาการ มหาวิทยาลัยมหาสารคามเป็นหน่วยงานของรัฐ ทำให้ผู้รับบริการเกิดความน่าเชื่อถือ
7. รัฐบาลให้ความสำคัญในการจัดสรรงบประมาณเพื่อพัฒนาบุคลากรของรัฐ
8. มหาวิทยาลัยมหาสารคามให้ความสำคัญในการพัฒนาศักยภาพบุคลากร

ผลการวิเคราะห์ SWOT ปัจจัยภายในและปัจจัยภายนอก

1.จุดแข็ง (Strengths) + โอกาส (Opportunities) = S+O

- | | |
|---------|--|
| (ย1 ก1) | 1.1 พัฒนาหลักสูตรที่ทันสมัยสอดคล้องกับความต้องการของกลุ่มเป้าหมายและสถานการณ์ที่เปลี่ยนไป (S10+O7 O8) |
| (ย1 ก1) | 1.2 มีแผนการดำเนินโครงการบริการวิชาการเพื่อสังคม (S5+O4) |
| (ย2 ก2) | 2.3 มีการรายงานผลการดำเนินงานต่อคณะกรรมการอำนวยการสำนักฯ และสภามหาวิทยาลัย (S7+O5) |
| (ย2 ก2) | 2.5 สร้างช่องทางในการติดตามขั้นตอนการเบิกจ่ายเงินโครงการ (S3 S11+O7) |
| (ย2 ก3) | 3.3 มีแผนการดำเนินงานบริการวิชาการร่วมกับหน่วยงานภายใน (S5+O5) |
| (ย2 ก4) | 4.1 สร้างหลักสูตรใหม่ที่ทันสมัยให้ตรงกับกระแสความต้องการของกลุ่มเป้าหมาย |
| (ย2 ก4) | 4.2 ขยายกลุ่มเป้าหมายผู้เข้ารับการอบรมให้หลากหลายมากขึ้น (S10 S11+O6 O7) |
| (ย2 ก4) | 4.3 สร้างช่องทางในการสมัครอบรมและประชาสัมพันธ์หลักสูตร (S11+O7) |
| (ย2 ก4) | 4.4 เพิ่มเครือข่ายการอบรมกับหน่วยงานเอกชนผ่านผู้ทรงคุณวุฒิในคณะกรรมการอำนวยการสำนักบริการวิชาการ (S7+O3 O6) |
| (ย3 ก1) | 1.1 ส่งเสริมและสนับสนุนให้บุคลากรมีการพัฒนาตนเองอย่างสม่ำเสมอและต่อเนื่องผ่านระบบสารสนเทศของมหาวิทยาลัย (S9+O1 O8) |
| (ย3 ก1) | 1.2 จัดสรรงบประมาณให้บุคลากรทุกคนมีการศึกษาหาความรู้และพัฒนาตนเองอยู่เสมอ (S9+O) |

2.จุดอ่อน (weaknesses) +โอกาส (Opportunities) = W+O

- | | |
|---------|---|
| (ย1 ก1) | 1.3 จัดทำแผนและหลักสูตรร่วมกับหน่วยงานภายในมหาวิทยาลัย (W2+O4 O5 O8) |
| (ย2 ก1) | 1.1 มอบหมายให้เจ้าหน้าที่ทุกคนช่วยกันจัดทำเอกสารเบิกจ่ายเงินและจ้างพนักงานรายวันเพิ่ม (W4+O7) |
| (ย2 ก1) | 1.2 มอบหมายให้ฝ่ายฝึกอบรมและฝ่ายวิจัยและพัฒนารับผิดชอบงานด้านการตลาดและพัฒนาหลักสูตร (W3+O7) |
| (ย2 ก2) | 2.2 ปรับแก้ระเบียบสำนักบริการวิชาการ เพื่อเพิ่มประสิทธิภาพในการทำงาน (W5+O4) |
| (ย3 ก1) | 1.2 จัดสรรงบประมาณให้บุคลากรทุกคนมีการศึกษาหาความรู้และพัฒนาตนเองอยู่เสมอ (W5+O8) |
| (ย3 ก2) | 3.1 เร่งรัดการหาผู้รับจ้างเพื่อก่อสร้างสำนักงานใหม่ (W1+O4) |

3. จุดแข็ง (Strengths) + อุปสรรค (Threats) = S+T

- (ย2 ก1) 1.3 สร้างมาตรฐานความปลอดภัยในการป้องกันโควิด-19 ระหว่างการอบรม (S5 S8+T3)
- (ย2 ก2) 2.1 วางแผนในการปฏิบัติงานให้ชัดเจนและปฏิบัติงานให้เป็นไปตามแผนที่ตั้งไว้ (S8+T1)
- (ย2 ก2) 2.4 ทบทวนแผนกลยุทธ์ทางการเงินระยะยาว (S6+T1)
- (ย2 ก2) 2.6 ติดตามการดำเนินการคดีความค้างเก่า (S7+T4)
- (ย2 ก3) 3.1 สร้างเครือข่ายภายนอกในกลุ่มเป้าหมายใหม่เพิ่มเติม (S3+T1)
- (ย2 ก3) 3.2 พัฒนาการทำงานเป็นทีมอย่างมีมาตรฐาน (S1 S2 S5+T1)

4. จุดอ่อน (weaknesses) + อุปสรรค (Threats) = W+T

- (ย1 ก1) 1.3 จัดทำแผนและหลักสูตรร่วมกับหน่วยงานภายในมหาวิทยาลัย (W2+T1)
- (ย2 ก2) 2.7 หาวิธีการรับค่าลงทะเบียนจากเงินรายได้ของมหาวิทยาลัย (W2+T2)

แผนปฏิบัติการประจำปีงบประมาณ พ.ศ. 2567 สำนักบริการวิชาการ มหาวิทยาลัยมหาสารคาม

ประเด็นยุทธศาสตร์ที่ 1 พัฒนาการบริการวิชาการแบบมีส่วนร่วม บนฐานความต้องการของหน่วยงานภายในและองค์กรภายนอกในระดับท้องถิ่น ระดับชาติ และระดับสากล

| เป้าประสงค์/กลยุทธ์ | ตัวชี้วัด | เป้าหมาย ปี 2567 | โครงการ/กิจกรรม | ระยะเวลา ดำเนินการ | งบประมาณ | ผู้รับผิดชอบ |
|---|--|----------------------------|---|-----------------------|-------------|--------------|
| เป้าประสงค์ 1.1 นำองค์ความรู้ ภูมิปัญญาและทรัพยากรทั้งภายในและภายนอกมหาวิทยาลัยมหาสารคามไปพัฒนา เรียนรู้ร่วม และถ่ายทอดสู่องค์กรภาครัฐและเอกชน | | | | | | |
| กลยุทธ์ | | | | | | |
| 1.1.1 พัฒนาหลักสูตรที่ทันสมัยสอดคล้องกับความต้องการของกลุ่มเป้าหมายและสถานการณ์ที่เปลี่ยนไป | -จำนวนรุ่นโครงการ/กิจกรรมที่ถ่ายทอดความรู้/บริการวิชาการ | 560 โครงการ/ กิจกรรม | -ส่งสารประชาสัมพันธ์ไปยังกลุ่มเป้าหมายโดยตรง -ผลักดันการทำMOU กับกรมส่งเสริมปกครองส่วนท้องถิ่น -เพิ่มช่องทางการประชาสัมพันธ์โครงการ | (1ต.ค.66-30ก.ย.67) | 169,910,000 | เยาวลักษณ์ |
| | -ความพึงพอใจด้านหลักสูตร | ร้อยละ ≥ 95 | -รักษามาตรฐานการฝึกอบรมตามประกาศของสำนักบริการวิชาการ | (1ต.ค.66-30ก.ย.67) | ไม่มี | ฝ่ายฝึกอบรม |
| 1.1.2 มีแผนการดำเนินโครงการบริการ | | | | | | นัยนา/ |

| | | | | | | |
|--|---|-----------|---|--------------------|---------------------|------------------------|
| วิชาการเพื่อสังคม | -จำนวนโครงการ/กิจกรรม บริการวิชาการเพื่อสังคม | 1 โครงการ | -จัดกิจกรรมCSR อย่างน้อย1โครงการ/ปี | (1ต.ค.66-30ก.ย.67) | 60,000 | วริศรา |
| 1.1.3 จัดทำแผนและหลักสูตรร่วมกับ หน่วยงานภายในมหาวิทยาลัย | -จัดทำแผนและหลักสูตร ร่วมกับหน่วยงานภายใน มหาวิทยาลัย | 9 โครงการ | -ประชุมหรือจัดทำหลักสูตร ร่วมกับหน่วยงานภายในมหา วิทยาลัย | (1ต.ค.66-30ก.ย.67) | จากค่าลง ทะเบียน | เยาวลักษณ์/ สุพัตรา |

| เป้าประสงค์/กลยุทธ์ | ตัวชี้วัด | เป้าหมาย ปี 2567 | โครงการ/กิจกรรม | ระยะเวลาดำเนินการ | งบประมาณ | ผู้รับผิดชอบ |
|---|---|------------------|--|--------------------|---------------------------------------|------------------------|
| เป้าประสงค์ 2.1 พัฒนาระบบการบริหารจัดการในทุกๆ ด้านแบบมีส่วนร่วม | | | | | | |
| กลยุทธ์ | | | | | | |
| 2.1.1 รับปรุงกระบวนการเบิกจ่ายให้มีประสิทธิภาพมากยิ่งขึ้น | -ระยะเวลาในการเบิกจ่ายหลังจากเสร็จสิ้นโครงการ | ≤10 วัน | -ระบบติดตามการเบิกจ่ายเงิน โครงการ -จ้างพนักงานรายวัน -อนุมัติการปฏิบัติงานล่วงเวลา | (1ต.ค.66-30ก.ย.67) | 200,000 | วันทนา |
| 2.1.2 มอบหมายให้ฝ่ายฝึกอบรมและฝ่ายวิจัยและพัฒนารับผิดชอบต่องานด้านการตลาดและพัฒนาหลักสูตร | -จำนวนรุ่นโครงการที่สำนักบริการวิชาการเป็นผู้จัดโดยไม่อาศัยเครือข่ายการตลาด | 50 รุ่น | -วิจัยตลาด -แผนการจัดโครงการอบรม | (1ต.ค.66-30ก.ย.67) | จากการลง ทะเบียน | เยาวลักษณ์/ สุพัตรา |
| 2.1.3 สร้างมาตรฐานความปลอดภัยในการป้องกันการแพร่ระบาดเชื้อโรคต่างๆ โดยใช้ต้นแบบจากการป้องกันโรคโควิด-19 | - | - | -ประกาศมาตรการความปลอดภัยในการอบรมของสำนักฯ | (1ต.ค.66-30ก.ย.67) | ไม่มี | ฝ่ายสำนักงาน |
| 2.1.4 ทบทวนแผนกลยุทธ์ทางการเงินระยะยาว | - | - | -ทบทวนแผนกลยุทธ์ทางการเงินระยะยาวประจำปี พ.ศ.2564-2568 | (1ต.ค.66-30ก.ย.67) | -อยู่ในโครง ทบทวนแผนกลยุทธ์ประจำปี | วันทนา |
| เป้าประสงค์ 2.2 ลดต้นทุนและเพิ่มประสิทธิภาพในการบริหารจัดการ | | | | | | |

| | | | | | | |
|--|---|--|--|--------------------|-----------------------------|-----------------------|
| กลยุทธ์ 2.2.1 วางแผนการจัดทำโครงการอบรมให้ชัดเจนและปฏิบัติงานให้เป็นไปตามแผนที่ตั้งไว้ | -รายรับที่เกิดจากการให้บริการวิชาการ/กิจกรรมที่ถ่ายทอดความรู้ (บาท) | ≥ 250 ล้านบาท | -จัดทำโครงการอบรมทุกรูปแบบ | (1ต.ค.66-30ก.ย.67) | จากรายได้ทุกรายการ | ฝ่ายวิจัย/ฝ่ายฝึกอบรม |
| 2.2.2 ปรับแก้ระเบียบสำนักบริการวิชาการเพื่อเพิ่มประสิทธิภาพในการทำงาน | -มีการปรับแก้ระเบียบสำนักบริการวิชาการเพื่อเพิ่มประสิทธิภาพในการทำงาน | ปรับแก้ระเบียบสำเร็จ | -เสนอร่างระเบียบเข้าที่ประชุมคณะกรรมการอำนวยการสำนักบริการวิชาการ | (1ต.ค.66-30ก.ย.67) | ไม่มี | ผอ./วันทนา |
| 2.2.3 มีการรายงานผลการดำเนินงานต่อคณะกรรมการอำนวยการสำนักฯ และสภามหาวิทยาลัย | -มีการรายงานถูกต้องตามระเบียบ | ดำเนินการให้ครบถ้วน | -มีรายงานงบการเงินรายเดือน/ไตรมาส/รายปีต่อคณะกรรมการอำนวยการ/กรรมการบริหาร/สภามหาวิทยาลัย | (1ต.ค.66-30ก.ย.67) | ไม่มี | วันทนา |
| 2.2.4 ทำการตลาดขั้นสูงให้เข้าถึงกลุ่มลูกค้าเป้าหมายโดยตรง | -จำนวนผู้ติดตามเพจสำนักบริการวิชาการ | 4,000 คน | -จัดกิจกรรมส่งเสริมการตลาดกดไลค์กดแชร์เพจเฟซบุ๊ก -สร้างคอนเทนต์ให้นำติดตามชื่อโฆษณาในเพจเฟซบุ๊ก | (1ต.ค.66-30ก.ย.67) | งบประมาณในค่าใช้จ่ายโครงการ | ฝ่ายฝึกอบรม |
| 2.2.5 บริหารจัดการดำเนินงานของสำนักบริการวิชาการให้เป็นไปตามระเบียบที่เกี่ยวข้อง | -มีการดำเนินงานถูกต้องตามระเบียบ | -ดำเนินการถูกต้องครบถ้วน | -ซักซ้อมความเข้าใจแนวทางการปฏิบัติตามระเบียบที่เกี่ยวข้อง | (1ต.ค.66-30ก.ย.67) | ไม่มี | หัวหน้าฝ่ายทุกฝ่าย |
| 2.2.6 มีการประยุกต์ใช้นวัตกรรมเทคโนโลยีสารสนเทศเพื่อการพัฒนากระบวนการอบรมออนไลน์ | -ระบบสมัครอบรมออนไลน์สามารถใช้งานได้ (ปี2567) | -สามารถใช้งานระบบสมัครอบรมออนไลน์ในปีงบประมาณ 2567 | -นักวิชาการคอมพิวเตอร์พัฒนาและออกแบบระบบสมัครอบรมออนไลน์ | (1ต.ค.66-30ก.ย.67) | ไม่มี | นักวิชาการคอมพิวเตอร์ |

| | | | | | | |
|--|--|---|--|--------------------|------------------------------------|----------------------------|
| 2.2.7 ประชุมร่วมกับกองคลังและ กองแผนงานของมหาวิทยาลัยในการหา แนวทางเบิกจ่าย ค่าอบรม จากหน่วยงานภายในมหาวิทยาลัย | -มีรหัสบที่สามารถรับเงินโอน จากหน่วยงานภายใน มหาวิทยาลัย ในปี พ.ศ.2567 | - | -ประชุมร่วมกับกองคลังและ กองแผนงานของมหาวิทยาลัย | (1ต.ค.66-30ก.ย.67) | ไม่มี | ผอ/หัวหน้าฝ่าย ยทุกฝ่าย |
| 2.2.8 ทหารหรือออร์เปียบของสำนักบริการ วิชาการในที่ประชุมคณะกรรมการอำนวยการ ในการออกประกาศและระเบียบต่างๆ | -สำนักฯสามารถออกระเบียบ เองได้โดยผ่านมติของคณะกรรมการ การอำนวยการ สำนักบริการ วิชาการ | -ประชุมคณะ กรรมการ อำนวยการ หารือการ ออกระเบียบ | -ประชุมคณะกรรมการ อำนวยการสำนักฯ อย่างน้อยปี ละ 2 ครั้ง | (1ต.ค.66-30ก.ย.67) | ไม่มี | ผอ |
| เป้าประสงค์ 2.3 สนับสนุนการแลกเปลี่ยนความรู้ทางวิชาการกับเครือข่ายบริการวิชาการภายในหรือภายนอกประเทศ | | | | | | |
| กลยุทธ์ 2.3.1 ศึกษาดูงานหน่วยงานภายในและ ภายนอกประเทศ | -ได้เครือข่ายความร่วมมือ ภายในและภายนอกประเทศ | 1 แห่ง | -ศึกษาดูงานหน่วยงานภายใน และภายนอกประเทศ | (1ต.ค.66-30ก.ย.67) | 1,600,000 | ผอ. |
| เป้าประสงค์ 2.4 แสวงหารายได้จากการให้บริการวิชาการในรูปแบบต่างๆ โดยสามารถพึ่งพาตนเอง และจัดสรรรายได้ให้กับมหาวิทยาลัยโดยยึดมั่นคุณธรรมและจริยธรรม | | | | | | |
| กลยุทธ์ 2.4.1 สร้างหลักสูตรใหม่ที่ทันสมัยให้ตรงกับ กระแสความต้องการของกลุ่มเป้าหมาย | -จำนวนโครงการ/หลักสูตรใหม่ | 35 โครงการ/ หลักสูตร | -จัดอบรมหารายได้ทุกรูปแบบ | (1ต.ค.66-30ก.ย.67) | จาก ค่าลงทะเบียน โครงการอบรม | เยาวลักษณ์/ สุพิศรา |
| 2.4.2 ขยายกลุ่มเป้าหมายผู้เข้ารับการอบรม ให้หลากหลายมากขึ้น | -จำนวนกลุ่มเป้าหมายที่เพิ่มขึ้น | 1 กลุ่ม (กระทรวง สาธารณสุข) | -จัดทำโครงการและประชาสัมพันธ์ พันธกิจไปยังกลุ่มเป้าหมายใหม่ -หารือการจัดทำหลักสูตร ร่วมกับหน่วยงานภายใน | (1ต.ค.66-30ก.ย.67) | - | ฝ่ายวิจัย/ ฝ่ายฝึกอบรม |

| | | | | | | |
|--|--|------------------------|--|--------------------|-----------------------|---------------------------|
| 2.4.3 พัฒนาช่องทางประชาสัมพันธ์ หน่วยงานและหลักสูตร | -จำนวนช่องทางที่เพิ่มขึ้น | 1 ช่องทาง | -ประชาสัมพันธ์ในช่องทางใหม่ | (1ต.ค.66-30ก.ย.67) | - | ฝ่ายฝึกอบรม |
| 2.4.4 เพิ่มเครือข่ายการอบรมกับหน่วยงาน เอกชนผ่านผู้ทรงคุณวุฒิใน คณะกรรมการอำนวยการ สำนักบริการวิชาการ | -มีหลักสูตรอบรมให้กับ หน่วยงานเอกชน | 1 โครงการ/ หลักสูตร | -ประชุมคณะกรรมการ อำนวยการสำนักฯ อย่างน้อยปี ละ 2 ครั้ง | (1ต.ค.66-30ก.ย.67) | - | ผอ |
| 2.4.5 มีการเก็บรวบรวมสถิติและวิเคราะห์ หลักสูตรที่เป็นความต้องการของผู้เข้าอบรม | -ได้หลักสูตรที่เป็นความต้องการ ของผู้เข้าอบรม | 1 หลักสูตร | -วิเคราะห์ข้อมูลสถิติที่ได้จา กการเก็บรวบรวมข้อมูล | (1ต.ค.66-30ก.ย.67) | - | ฝ่ายวิจัย/ ฝ่ายฝึกอบรม |
| 2.4.6 ส่งเสริมและสนับสนุนผลิตภัณฑ์ที่เป็น ผลงานวิจัยนวัตกรรมของมหาวิทยาลัยไป จัดจำหน่ายเพื่อเผยแพร่ ชื่อเสียงของมหาวิทยาลัย | -รายได้จากการจำหน่าย ผลิตภัณฑ์ | 400,000 บาท | -จัดจำหน่ายผลิตภัณฑ์ ทุกช่องทาง | (1ต.ค.66-30ก.ย.67) | - | ทุกฝ่าย |
| 2.4.7 สร้างเครือข่ายภายนอกที่เป็นกลุ่ม เป้าหมายใหม่เพิ่มเติม | -จำนวนกลุ่มลูกค้าใหม่ (หน่วยงาน) | 20 หน่วยงาน | -จัดทำโครงการร่วมกับคณะ ศึกษาศาสตร์ (หน่วยงานกระทรวง ศึกษาธิการ) | (1ต.ค.66-30ก.ย.67) | งบประมาณใน โครงการ | ฝ่ายวิจัย/ ฝ่ายฝึกอบรม |
| 2.4.8 ส่งเสริมให้คณาจารย์ภายใน มหาวิทยาลัยมีส่วนร่วม ในการเป็นวิทยากร ของเครือข่ายการตลาด | -จำนวนโครงการที่มีอาจารย์ ภายในมหาวิทยาลัยร่วมเป็น วิทยากร | 10 โครงการ | -ประชุมหรือจัดทำหลักสูตร ร่วมกับหน่วยงานภายใน มหาวิทยาลัย -ประสานงานกับเครือข่าย การตลาดให้คณาจารย์ ภายในมหาวิทยาลัย มีส่วนร่วมเป็นวิทยากร | (1ต.ค.66-30ก.ย.67) | งบประมาณใน โครงการ | ฝ่ายวิจัย/ ฝ่ายฝึกอบรม |
| เป้าประสงค์ 2.5 พัฒนาระบบการบริหารจัดการขององค์กรสู่ระบบสากล | | | | | | |

| | | | | | | |
|---|---|---|--|--------------------|--------|-------|
| กลยุทธ์ 2.5.1 พัฒนาเว็บไซต์สำนักบริการวิชาการ ให้มี 2 ภาษา | -คะแนนการประเมิน เว็บไซต์ภาษา อังกฤษจากสำนักคอมพิวเตอร์ | 100 คะแนน | -ปรับปรุงเว็บไซต์ภาษาอังกฤษ ให้เป็นไปตามหลักเกณฑ์ที่ สำนักคอมพิวเตอร์กำหนด | (1ต.ค.66-30ก.ย.67) | - | ชนกฤต |
| 2.5.2 ติดป้ายสัญลักษณ์ต่างๆของ สำนักบริการวิชาการ มี 2 ภาษา | -มีป้ายแสดงสัญลักษณ์ ภาษาไทยและภาษาอังกฤษ | -มีป้ายแสดง สัญลักษณ์ ภาษาไทยและ ภาษา อังกฤษครบถ้วน | -ออกแบบติดตั้งป้าย 2 ภาษา | (1ต.ค.66-30ก.ย.67) | 10,000 | พัสดุ |

ประเด็นยุทธศาสตร์ที่ 3 พัฒนาบุคลากรให้มีประสิทธิภาพและคุณภาพอย่างต่อเนื่อง ตลอดจนการส่งเสริมคุณธรรม จริยธรรมในการปฏิบัติงาน

| เป้าประสงค์/กลยุทธ์ | ตัวชี้วัด | เป้าหมาย ปี 2567 | โครงการ/กิจกรรม | ระยะเวลา ดำเนินการ | งบประมาณ | ผู้รับผิดชอบ |
|--|--|---------------------|--|-----------------------|----------|------------------------------|
| เป้าประสงค์ 3.1 พัฒนาบุคลากรให้มีความรู้คู่คุณธรรม | | | | | | |
| กลยุทธ์ | | | | | | |
| 3.1.1 ส่งเสริมและสนับสนุนให้บุคลากรมีการพัฒนาตนเองกับมหาวิทยาลัยอย่างสม่ำเสมอ และต่อเนื่อง | -จำนวนของบุคลากรที่ได้รับการอบรมของมหาวิทยาลัย | 18 คน | -ส่งเสริมสนับสนุนให้บุคลากรเข้ารับการอบรมของมหาวิทยาลัย | (1ต.ค.66-30ก.ย.67) | 200,000 | ทุกฝ่าย |
| 3.1.2 จัดสรรงบประมาณให้บุคลากรทุกคนมีการศึกษาหาความรู้และพัฒนาตนเองอยู่เสมอ | -จำนวนของบุคลากรที่ได้รับการอบรม | 18 คน | -จัดสรรงบประมาณสนับสนุนให้บุคลากรทุกคนเข้ารับการพัฒนาตนเอง | (1ต.ค.66-30ก.ย.67) | | ฝ่ายสำนักงาน/นายน |
| 3.1.3 จัดสรรงบประมาณให้บุคลากรที่มีส่วนเกี่ยวข้องไปอบรมเรื่องการประชุมสัมพันธและการตลาดขั้นสูง | -จำนวนของบุคลากรที่ได้รับการอบรม | 18 คน | -จัดสรรงบประมาณสนับสนุนให้บุคลากรทุกคนเข้ารับการพัฒนาตนเอง | (1ต.ค.66-30ก.ย.67) | | ฝ่ายวิจัยฯและ ฝ่ายฝึกอบรม |
| เป้าประสงค์ 3.2 เสริมสร้างสุขภาวะของบุคลากรให้มีสุขภาพแข็งแรงทั้งร่างกายและจิตใจ | | | | | | |
| กลยุทธ์ | | | | | | |
| 3.2.1 จัดกิจกรรมส่งเสริมการออกกำลังกาย | -จำนวนบุคลากรเข้าร่วม | 18 คน | -โครงการกิจกรรมออกกำลังกาย | (1ต.ค.66-30ก.ย.67) | 10,000 | นายน/วิศรา |

| | | | | | | |
|--|---|---------|--|--------------------|-------|-------------|
| | กิจกรรมออกกำลังกาย | | กาย (วิ่งสะสมระยะทางและลดน้ำหนักประจำปี) สัปดาห์ละ 2 ครั้ง เวลา 16.00-16.30น. | | | |
| เป้าประสงค์ 3.3 สร้างบรรยากาศและสิ่งแวดล้อมในการทำงานที่ดี | | | | | | |
| กลยุทธ์ 3.3.1 ปรับปรุงภูมิทัศน์ของหน่วยงาน ให้มีสุนทรียภาพ | -มีการกำกับติดตามประเมิน ผลและปรับปรุงตาม คำแนะนำ | ระดับ 5 | -กิจกรรม 5 ส. | (1ต.ค.66-30ก.ย.67) | 5,000 | นัยนา/วิศรา |

ภาคผนวก



คำสั่งสำนักบริการวิชาการ,มหาวิทยาลัยมหาสารคาม

ที่ ๖๐๗/๒๕๖๖

เรื่อง แต่งตั้งคณะกรรมการดำเนินงานสำนักบริการวิชาการ ประจำปี พ.ศ. ๒๕๖๗

เพื่อให้การดำเนินงานของสำนักบริการวิชาการ มหาวิทยาลัยมหาสารคาม เป็นไปด้วยความเรียบร้อย และมีประสิทธิภาพ บรรลุวัตถุประสงค์สำนักบริการวิชาการ จึงแต่งตั้งบุคคลต่อไปนี้ เป็นคณะกรรมการดำเนินงานสำนักบริการวิชาการ ประจำปี พ.ศ. ๒๕๖๗ ดังรายนามต่อไปนี้

- | | |
|---|----------------------------|
| ๑. ผู้ช่วยศาสตราจารย์ธีรยุทธ ชาติชนะยืนยง | ประธานกรรมการ |
| ๒. นางวิรายา ภมรสมิต | ที่ปรึกษา |
| ๓. นางสาวเยาวลักษณ์ แอมศิริ | กรรมการ |
| ๔. นางสาววันทนา ไชยกุล | กรรมการ |
| ๕. นางสาวสุพัตรา นอใส | กรรมการ |
| ๖. นางสาวอรชума กองเงิน | กรรมการ |
| ๗. นายสรารุธ ไชยดา | กรรมการ |
| ๘. นางสาวเนตรรัตตา ละอองคำ | กรรมการ |
| ๙. นายธีรพัฒน์ เนาวสาร | กรรมการ |
| ๑๐. นางสาวนันท์นิชา วณิชพงษ์ศิริ | กรรมการ |
| ๑๑. นางสาวณาดยา ลาดกระโทก | กรรมการ |
| ๑๒. นางสาวจิตติยา ไชยศรีหา | กรรมการ |
| ๑๓. นายชนานนท์ คำหวลล้ำจุมจัง | กรรมการ |
| ๑๔. นายพงศธร ทิพย์โกลม | กรรมการ |
| ๑๕. นางสาววันเพ็ญ วันชูเพลา | กรรมการ |
| ๑๖. นายธนภฤต ลาวัลย์ | กรรมการ |
| ๑๗. นายบุญเรือง ลาจำนงค์ | กรรมการ |
| ๑๘. นางสาวนัยนา ไพรวิจารย์ | กรรมการและเลขานุการ |
| ๑๙. นางสาววิศิรา เนาวสาร | กรรมการและผู้ช่วยเลขานุการ |

ให้คณะกรรมการดำเนินงานมีหน้าที่ ดังนี้

๑. กำหนดแผน โครงการ ผลการดำเนินงาน รวมทั้งกลยุทธ์ในการดำเนินงานด้านการบริการวิชาการ รวมทั้งด้านการตลาด ตามภาระกิจการหลักของสำนักบริการวิชาการ มหาวิทยาลัยมหาสารคาม

๒. ควบคุมติดตามผลการดำเนินงาน และรายงานปัญหาในการดำเนินงานและโครงการเพื่อให้เป็นไปตามแผนดำเนินงานที่กำหนดไว้

ทั้งนี้ ตั้งแต่บัดนี้เป็นต้นไป

สั่ง ณ วันที่ ๒๑ เดือน ธันวาคม พ.ศ. ๒๕๖๖

(ผู้ช่วยศาสตราจารย์ธีรยุทธ ชาติชนะยืนยง)

ผู้รักษาการในตำแหน่งผู้อำนวยการสำนักบริการวิชาการ
มหาวิทยาลัยมหาสารคาม

ปฏิทินการประชุมคณะกรรมการดำเนินงานสำนักบริการวิชาการ มหาวิทยาลัยมหาสารคาม ประจำปี พ.ศ. 2567

| ประชุม | วัน/เดือน/ปี | เวลา | ผู้รับผิดชอบ | หมายเหตุ |
|---|-----------------------------------|-----------------|-----------------------------------|----------|
| ครั้งที่ 1/2567 | วันพฤหัสบดีที่ 11 มกราคม 2567 | 13.30 -16.30 น. | คณะกรรมการดำเนินงาน/ฝ่ายเลขานุการ | |
| ครั้งที่ 2/2567 | วันพฤหัสบดีที่ 25 มกราคม 2567 | 13.30 -16.30 น. | คณะกรรมการดำเนินงาน/ฝ่ายเลขานุการ | |
| ครั้งที่ 3/2567 | วันพฤหัสบดีที่ 8 กุมภาพันธ์ 2567 | 13.30 -16.30 น. | คณะกรรมการดำเนินงาน/ฝ่ายเลขานุการ | |
| ครั้งที่ 4/2567 | วันพฤหัสบดีที่ 22 กุมภาพันธ์ 2567 | 13.30 -16.30 น. | คณะกรรมการดำเนินงาน/ฝ่ายเลขานุการ | |
| ครั้งที่ 5/2567 | วันพฤหัสบดีที่ 7 มีนาคม 2567 | 13.30 -16.30 น. | คณะกรรมการดำเนินงาน/ฝ่ายเลขานุการ | |
| ครั้งที่ 6/2567 | วันพฤหัสบดีที่ 21 มีนาคม 2567 | 13.30 -16.30 น. | คณะกรรมการดำเนินงาน/ฝ่ายเลขานุการ | |
| ครั้งที่ 7/2567 | วันพฤหัสบดีที่ 11 เมษายน 2567 | 13.30 -16.30 น. | คณะกรรมการดำเนินงาน/ฝ่ายเลขานุการ | |
| ครั้งที่ 8/2567 | วันพฤหัสบดีที่ 25 เมษายน 2567 | 13.30 -16.30 น. | คณะกรรมการดำเนินงาน/ฝ่ายเลขานุการ | |
| ครั้งที่ 9/2567 | วันพฤหัสบดีที่ 9 พฤษภาคม 2567 | 13.30 -16.30 น. | คณะกรรมการดำเนินงาน/ฝ่ายเลขานุการ | |
| ครั้งที่ 10/2567 | วันพฤหัสบดีที่ 23 พฤษภาคม 2567 | 13.30 -16.30 น. | คณะกรรมการดำเนินงาน/ฝ่ายเลขานุการ | |
| ครั้งที่ 11/2567 | วันพฤหัสบดีที่ 13 มิถุนายน 2567 | 13.30 -16.30 น. | คณะกรรมการดำเนินงาน/ฝ่ายเลขานุการ | |
| ครั้งที่ 12/2567 | วันพฤหัสบดีที่ 27 มิถุนายน 2567 | 13.30 -16.30 น. | คณะกรรมการดำเนินงาน/ฝ่ายเลขานุการ | |
| ครั้งที่ 13/2567 | วันพฤหัสบดีที่ 11 กรกฎาคม 2567 | 13.30 -16.30 น. | คณะกรรมการดำเนินงาน/ฝ่ายเลขานุการ | |
| ครั้งที่ 14/2567 | วันพฤหัสบดีที่ 25 กรกฎาคม 2567 | 13.30 -16.30 น. | คณะกรรมการดำเนินงาน/ฝ่ายเลขานุการ | |
| ครั้งที่ 15/2567 | วันพฤหัสบดีที่ 8 สิงหาคม 2567 | 13.30 -16.30 น. | คณะกรรมการดำเนินงาน/ฝ่ายเลขานุการ | |
| ครั้งที่ 16/2567 | วันพฤหัสบดีที่ 29 สิงหาคม 2567 | 13.30 -16.30 น. | คณะกรรมการดำเนินงาน/ฝ่ายเลขานุการ | |
| ครั้งที่ 17/2567 | วันพฤหัสบดีที่ 12 กันยายน 2567 | 13.30 -16.30 น. | คณะกรรมการดำเนินงาน/ฝ่ายเลขานุการ | |
| ครั้งที่ 18/2567 | วันพฤหัสบดีที่ 26 กันยายน 2567 | 13.30 -16.30 น. | คณะกรรมการดำเนินงาน/ฝ่ายเลขานุการ | |
| ครั้งที่ 19/2567 | วันพฤหัสบดีที่ 10 ตุลาคม 2567 | 13.30 -16.30 น. | คณะกรรมการดำเนินงาน/ฝ่ายเลขานุการ | |
| ครั้งที่ 20/2567 | วันพฤหัสบดีที่ 24 ตุลาคม 2567 | 13.30 -16.30 น. | คณะกรรมการดำเนินงาน/ฝ่ายเลขานุการ | |
| ครั้งที่ 21/2567 | วันพฤหัสบดีที่ 7 พฤศจิกายน 2567 | 13.30 -16.30 น. | คณะกรรมการดำเนินงาน/ฝ่ายเลขานุการ | |
| ครั้งที่ 22/2567 | วันพฤหัสบดีที่ 28 พฤศจิกายน 2567 | 13.30 -16.30 น. | คณะกรรมการดำเนินงาน/ฝ่ายเลขานุการ | |
| ครั้งที่ 23/2567 | วันพฤหัสบดีที่ 12 ธันวาคม 2567 | 13.30 -16.30 น. | คณะกรรมการดำเนินงาน/ฝ่ายเลขานุการ | |
| ครั้งที่ 24/2567 | วันพฤหัสบดีที่ 26 ธันวาคม 2567 | 13.30 -16.30 น. | คณะกรรมการดำเนินงาน/ฝ่ายเลขานุการ | |
| หมายเหตุ : กำหนดการอาจเปลี่ยนแปลงตามความเหมาะสม | | | | |

คณะผู้จัดทำ

ที่ปรึกษา

ผู้ช่วยศาสตราจารย์ธีรยุทธ ซาติชนนະຍິນຍง ผู้รักษาการในตำแหน่งผู้อำนวยการสำนักบริการวิชาการ
นางวิรายา ภมรสมิท ที่ปรึกษา

ผู้จัดทำ

นางสาวนัยนา ไพโรวิจารณ์ หัวหน้าฝ่ายสำนักงาน
นางสาววิศรา เนาวสาร พนักงานธุรการ

จัดทำรูปเล่ม

นางสาวนัยนา ไพโรวิจารณ์ หัวหน้าฝ่ายสำนักงาน
นายธนกฤต ลาวัลย์ นักวิชาการคอมพิวเตอร์